



# ANTALYA İLİ DAMIZLIK SIĞIR

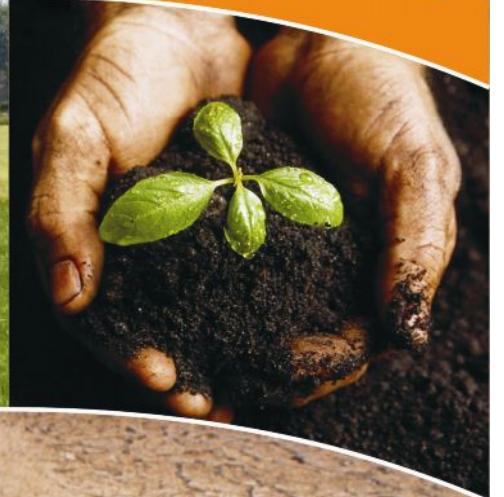
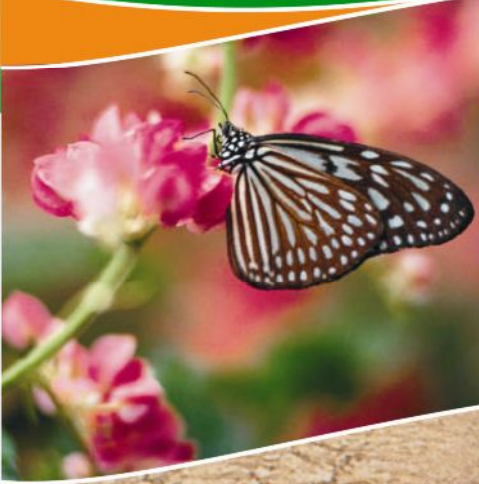
YETİŞTİRİCİLERİ BİRLİĞİ DERGİSİ

YIL: 2

MART 2008

3 AYDA BİR YAYINLANIR.

SAYI:7



**Su Kaynaklarından  
En İyi Şekilde  
Yararlanmak  
Zorundayız**



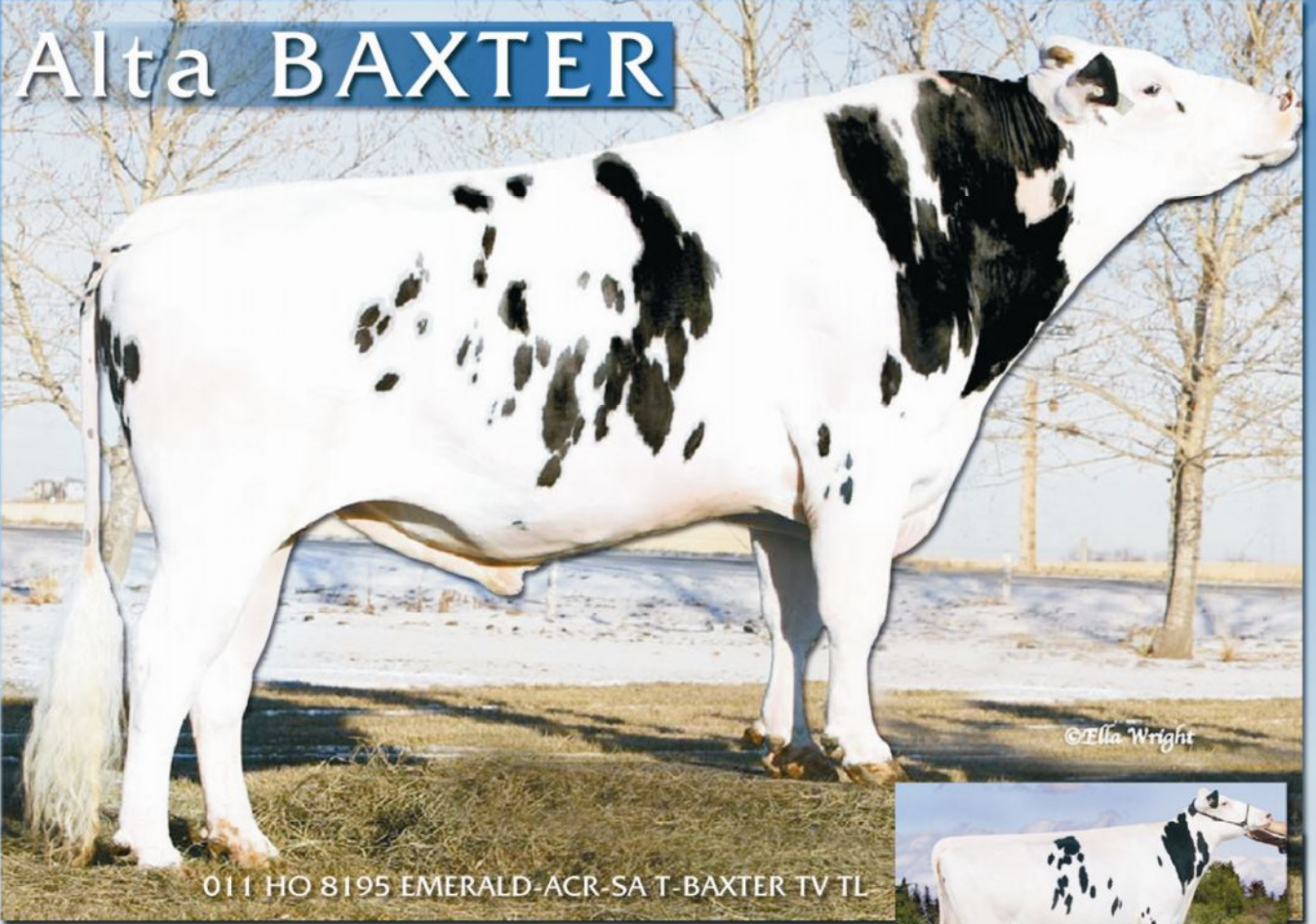
# ANADOLU

Hayvancılık ▲ Alta Turkey

 Alta

Create Value ▲ Build Trust ▲ Deliver Results

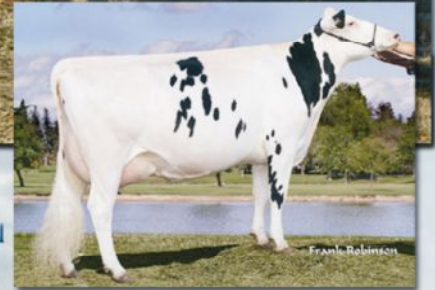
## Alta BAXTER



©Ella Wright

011 HO 8195 EMERALD-ACR-SA T-BAXTER TV TL

- TPI 1822 • NM\$ +435 • Harika Meme Yapısı
- Harika Vücut Yapısı • Harika Ayak & Bacak Yapısı
- Doğum Kolaylığı • Mükemmel Sütçü Karakter



Frank Robinson

 Alta Advantage

 Alta Concept Plus

 Alta Health Plus

 Alta Mate

 Alta Preg

" Biz , Değer Yaratar, Güven Olusturur, Sonuçları Dağıtırız ."

Anadolu Hayvancılık San.ve Tic.Ltd.Şti.

Çınar Mah Akel Sok Şule Ap No 12 / 1 Küçükyalı / İstanbul / Türkiye Tel: (0216) 417 52 52 - 489 84 83 Fax (0216) 417 28 84  
www.ahadoluhayvancilik.com



**İmtiyaz Sahibi:**

Antalya İli Damızlık Sığır  
Yetiştiricileri Birliği Adına  
YAKUP SOYTÜRK

**Sorumlu Yazı İşleri Müdürü**  
TUNÇ DOĞACI

**Editör**  
İBRAHİM KÜÇÜKKURU

**Yayın Koordinatörü**  
ZERRİN KUMLU

**Reklam Sorumlusu**  
TUNÇ DOĞACI  
VOLKAN ÖZTÜRK

**Yayın Kurulu**  
Prof. Dr. SELAHATTİN KUMLU  
Prof. Dr. İBRAHİM ZAFER ARIK  
Doç. Dr. SONER BALCIOĞLU  
Yard. Doç. Dr. MUSTAFA ERTÜRK  
Yard. Doç. Dr. SEZAI ALKAN

**ANTALYA  
DAMIZLIK SIĞIR YETİŞTİRİCİLERİ  
BİRLİĞİ DERGİ REKLAM ÜCRETLERİ**

ARKA DIŞ KAPAK	600 YTL + KDV
ARKA İÇ KAPAK	500 YTL + KDV
ÖN İÇ KAPAK	500 YTL + KDV
DERGİ İÇİ TAM SAYFA	400 YTL + KDV
DERGİ İÇİ YARIM SAYFA	300 YTL + KDV

- Reklam sayfaları orjinalleri reklam verene aittir.
- Yıllık reklam anlaşmasında %10 indirim uygulanır.
- Dergide yer alan konuların sorumluluğu konu yazarlarına aittir.
- Kısmen dahi olsa yazılar ve fotoğraflardan alıntı yapılamaz.

**Yayına Hazırlık**

Aycan Matbaacılık & Remart Tasarım  
Altındağ Mah. 167 Sokak No: 6/F ANTALYA  
Tel.: 0.242. 243 98 58 Fax: 247 83 86  
info@remarttasarim.net

**ANTALYA İLİ  
DAMIZLIK SIĞIR YETİŞTİRİCİLERİ BİRLİĞİ**  
Tarım İl Müdürlüğü Kampüsü Çallı / ANTALYA  
Tel: 0.242. 335 18 74 - 335 01 11 Fax: 335 18 75  
info@antalyadsyb.org • www.antalyadsyb.org

# İÇİNDEKİLER

- 4 Başkanın Kaleminden
- 5 Sütçü İneklerde Döl Tutmama Sorunu
- 9 Damızlık Sığır Yetiştiricileri Birlikleri ve Önemi
- 12 Tıbbi ve Aromatik Bitkiler
- 18 Buzağlarda İshalden Korunma Yolları
- 20 Sulama ve Su Kaynaklarının Verimli Kullanımı
- 23 Söyleşi
- 26 Haber ve Etkinlikler



## Başkanın Kaleminden...

# TEŞVİK KARMAŞASI



**Yakup SOYTÜRK**  
Yönetim Kurulu Başkanı

### Değerli Meslektaşlarım

Birliğimiz 1995 yılından beri sizlere hak ettiğiniz kalitede hizmet sunma gayreti içindedir. Kendi personelimiz ve araçlarımızla yaptığımız çalışmalar yalnızca siz değerli üreticilerimize değil, başta Tarım ve Köyişleri Bakanlığı olmak üzere devlet kurumlarına, özel sektöre ve ülkemizin geleceğine karar veren siyasilere de hizmet etmektedir. Üreticilerimize ve Birliğimize teşvik verilmesinin asıl nedeni de budur. Başka bir deyişle, biz çok değerli kamu hizmeti sunan bir örgütüz.

2005 yılında yürürlüğe giren Teşvik Kararnamesi ilk zamanlarda Birliğimizin ve üyelerimizin işini çok kolaylaştırdı. İcmallerin yapılması ve teşviklerin dağıtılması işlemlerinin Birliğimiz üzerinden yapılması üye aidat ve ödentilerinin teşviklerden kesilerek toplanmasına imkan sağladı. Üyelerimiz de ödentilerini peşin ödeme sıkıntılarından kurtulmuşlardı. Teşviklerin bazen 3-5 ay gecikmesi Birlik adına biraz sıkıntı yaratıyordu ama, üyelerimize hissettirmeden bu sıkıntuların üstesinden gelmeye çalışıyorduk. Her şeye rağmen, üyelerimize düzenli olarak suni tohumlama ve sağlık hizmetleri sunuldu; buzağılara zamanında küpe takıldı; ihtiyaç duyulan malzemeler temin edildi. Bütün bu hizmetleri teşviklerden tahsil etmek üzere veresiye sunarken tohum, ilaç, küpe ve diğer malzemeleri aldığımız firmalara vadesi geldiğinde ödeme yapmak zorundaydık.

Ne yazık ki, 2007 yılı tüm hesapların alt-üst olduğu, tahammül sınırlarımızın aşıldığı bir yıl oldu. Teşvikler 3 değil, 5 değil, 10 değil 13-14 ay sonra ve de sadece kısmen ödendi. Koskoca bir yıl boyunca yapılan hizmetler çeşitli kaynaklardan alınan borçlarla sunulmaya çalışıldı. Yılın ikinci yarısından itibaren personel maaşları dahi ödenemedi.

Büyük bir iftiharla belirtmeliyim ki, felaket sayılabilecek bu kötü koşullardan Birliğimiz başarıyla, yüzünün akıyla çıkmayı bilmiştir. Bunda Yönetim Kurulumuzun ve personelimizin özverisi, bilinci ve inancı büyük rol oynamıştır. Hepsine şükranlarımı sunuyorum.

Birliğimiz, Ulusal İslah Programına katkısı, soy kütüğü, ön soy kütüğü ve diğer çalışmalarıyla kamu teşviklerini tartışmaya yer bırakmayacak şekilde hak ediyor. Bundan sonra zor duruma düşmemeleri ve sundukları önemli hizmetleri aksatmamaları için Bakanlığımızı teşvik ödemelerinde daha dikkatli ve adil olmaya davet ediyoruz.

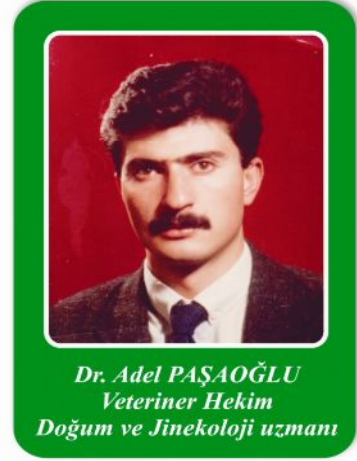
Yakın bir geçmişte kurulan Süt Üreticileri Birlikleri de hak ettikleri teşviği almalıdır. Bunun için Süt Üreticileri Birlikleri ellerini taşın altına koyarak süt pazarlama ve pazarlanan sütlerle ilgili kayıtları tutma ve raporlama, süt üreticilerini temsil etme gibi konularda somut faaliyetler yapmalıdır. Elbette bu işler için büro, araç-gereç, personel ve para gerekecektir. İşte, devletin vereceği teşvikler de bunlara harcanacaktır.

Bizler; üreticimize ve ülkemize hizmet sunan her kesimin arkasında ve yanında olacağız. Hakkımız olan her şeyi de sonuna kadar savunacak ve elde etmeye çabalayacağız.

Saygılarımla...



## SÜTÇÜ İNEKLERDE DÖL TUTMAMA SORUNU



*Dr. Adel PAŞAOĞLU*  
*Veteriner Hekim*  
*Doğum ve Jinekoloji uzmanı*

Döl tutmama sorunu, düzenli kızgınlık gösteren ve klinik muayenelerde normal gözükten inek veya düvelerin üç ya da daha fazla bir boğayla çiftleştirildiği halde ve de sağlıklı sperma ile tohumlanmasına rağmen gebe kalmaması olarak tanımlanabilir.

Döl tutmama sorunu, uzun yıllardan beri devam eden, dünyada yaygın ve

halen çözümlenememiş bir problemdir. %10–25 dolaylarında rastlanmaktadır. İki buzağılama arası süreyi uzattığı için ineklerin zamanında gebe kalmaması önemli maddi kayıplara yol açar.

Sütçü ineklerde maksimum süt üretimi ve etçi ineklerde buzağı üretimi için gerekli uygun buzağılama aralığı 12 aydır. Sürüde döl tutmayan hayvanların





azaltılması, buzağılama aralığının ve dolayısı ile de ekonomik kayıpların azaltılması demektir.

Süt sığırlarında döl tutmama sorununun başlıca sebebi ya döllemenin oluşmaması, ya da erken yavru ölümleridir. Bununla birlikte döl tutmama sorununun oluşumuna eşlik eden bazı risk faktörleri de bilinmektedir.

#### **Bunların başlıcaları;**

- İneğe veya boğaya bağlı faktörler,
- Çevresel ve idari faktörler, döllemenin şekillenmemesi, yavru ölümleri gibi faktörlerdir.

#### **İneğe bağlı olarak;**

İneğin yaşı,  
Genetik faktörler ve kromozom anomalileri,  
Üreme organ anomalileri,  
Beslenme, karbonhidratlar, protein, fosfor ve kalsiyum, selenyum, iyot, bakır, kobalt, çinko, manganez ve magnezyum, vitamin A ve betakaroten  
Maternal ortam, (Rahimin iç ortamı)  
Güç doğumlar  
Yavru zarlarının atılamaması  
Metabolik sorunlar, (süt humması)  
Metritis, (rahimin mikropla bulaşması)  
Mastitis, (meme yangısı)  
Kistik folliküller (yumurtaların kist oluşturması)  
Arpalama, Uzun ve dar açılı tırnaklı hayvanlarda buzağılama gebe kalma aralığını uzatıyor  
Hormonal faktörler (beyin ve diğer organlardan salınan hormon düzeyi)  
Enfeksiyöz etkenler (hastalığa neden olan virüs ve bakteriler)

Embriyonik gelişme (yavrunun ana karnında gelişmesi)

#### **Boğaya bağlı faktörler**

Sperma, Sperma sayısı, spermanın bırakılma yeri  
Venereal hastalıklar, boğadan çiftleşme yoluyla ineklere geçebilen hastalıklardır

#### **Çevresel ve idari faktörler**

Mevsim, Sürü büyüklüğü, Barınak sistemi, Suni tohumlama ve doğum hijyeni, Doğum, ilk tohumlama aralığı, Kızgınlığın belirlenmesi, Tohumlama zamanı,

#### **Yavru ölümleri**

Yavru ölümlerinde, yumurtanın üstündeki oluşumun gerekli düzeyde olgunlaşmamasıdır.





# ALTA

PLASTİK MÜHENDİSLİK SAN. ve TİC. LTD. ŞTİ.

BÜYÜKBAŞ ve KÜÇÜKBAŞ HAYVANLAR İÇİN  
LAZER İLE YAZILI ALTA KULAK KÜNYELERİ  
(Livestock marking tags)



## ALTA

### KULAK KÜNYELERİ

- Yüksek kaliteli Termoplastik Poliüretan malzemeden imal edilmiştir.
- -30 C ile 65 C dereceleri arasındaki sıcaklık değişimlerinde özelliklerini kaybetmez.
- Kırılmaz, yırtılmaz ve bükülme izi kalmaz.
- İki künye bir arada olmak üzere iki erkek ile iki dişi beraber olarak 4'ü bir parça halindedir.
- 6 ayrı renk seçeneği mümkündür.
- Güneş ışınlarından etkilenmez.
- İnsan ve hayvan sağlığına zararlı değildir.
- Künye üzerine istenen bilgiler Laser tekniği ile yazılmaktadır.
- Yazılar hiçbir şekilde silinmez.
- Takıldıktan sonra çıkması ve ikinci defa kullanılması mümkün değildir.
- TSE ve Avrupa Birliği standartlarına uygundur.
- Küpelerimiz TÜRK-İTALYAN ortaklığı ile TÜRKİYE'de üretilmektedir.



**ALTA** Plastik Mühendislik San. ve Tic. Ltd. Şti.

Merkez : Gökdere Sokak 3/2 Y.Ayrancı ANKARA / TÜRKİYE  
Tel : 0.312 427 64 95 Fax: 428 54 07  
www.altaplastik.com.tr

Fabrika : Beşevler Küçük San. 80. Blok No. 71 BURSA / TÜRKİYE  
Tel : 0.224 443 13 93 Fax: 443 25 23







## ANTALYA İLİ DAMIZLIK SIĞIR YETİŞTİRİCİLERİ BİRLİĞİ HAYVAN HASTANESİ



*Tüm Ekiplerimizle 24 SAAT Hizmetinizdeyiz.*

**Tlf: (242) 421 43 07 Fax: 421 43 08**

**Cep: 0 533 695 64 98 - 0533 695 70 19 - 0533 695 64 79 - 0 533 695 64 96**

**Suni Tohumlama Ekipleri :**

**MERKEZ**  
0533 695 70 17  
0533 695 70 18  
0 533 659 64 79

**KORKUTELİ**  
0533 695 64 76  
0533 695 64 88

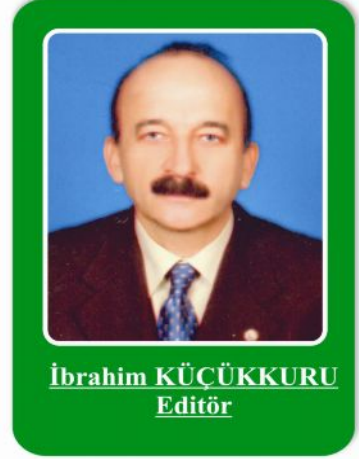
**ELMALI**  
0533 205 33 16

**SERİK**  
0533 205 33 19

**Yeniköy Mah. Atatürk Cad. No : 409 DÖŞEMEALTI/ ANTALYA**



# Damızlık Sığır Yetiştirici Birlikleri'nin Önemi



Damızlık Sığır Yetiştirici Birlikleri'nin önemine değinmeden önce aşağıdaki terimlerin bilinmesinde yarar vardır.

**Ön soy kütüğü:** Anası ve babası belirli, ancak ebeveynlerinin verim kayıtları belli olmayan, mensup olduğu ırkın özelliklerini taşıyan hayvanlar için oluşturulan kayıt sistemidir.

**Soy kütüğü:** Pedigri düzenlemeye esas olacak bilgilerin düzenli olarak toplandığı veri tabanıdır.

**Pedigri** (soy ağacı, secere): Hayvanların hangi soydan geldiklerini, atalarının hangi ırkın mensubu olduklarını gösteren bilgilerdir.

**Damızlık Belgesi** (Mavi Belge): Pedigri belgeleri bulunan damızlıklardan çıkarılacak yönetmelikteki kriterlere uygunluğu bakanlıkça onaylanan belgeyi ifade eder. Verilen belgenin rengi mavi olduğu için halk arasında bu belgeyi hak eden hayvanlara “**Mavi Belgeli Hayvan**” denilmektedir.

**Saf İrk Sertifikası** (Beyaz Belge): Ana ve babası bilinen, ancak annesinin verim kayıtları bilinmeyen damızlık hayvanlara verilen belgedir. Bu belge de beyaz olarak basıldığı için halk arasında bu hayvanlara da “**Beyaz Belgeli Hayvan**” denmektedir.

**Suni Tohumlama :** Kızgınlık gösteren bir ineğin döl yatağına boğa tohumlarının özel bir

aletle uzmanlar tarafından bırakılmasıdır.

**Damızlık Sığır Yetiştiricileri Birliği :** Türkiye Damızlık Süt Sığırları Yetiştiricileri Birliği Hizmetleri Yönetmeliği” ne dayanılarak kurulan üretici örgütlerini ifade eder.

**Birlikler hangi amaçlarla kurulurlar?**

Damızlık Sığır Yetiştiricileri Birlikleri aşağıda belirtilen görevleri yerine getirmek amacıyla kurulurlar.

-Üyeleri ile gerekli koordinasyonu sağlayarak, üstün verimli hayvan yetiştirilebilmesi için gerekli girişimlerde bulunmak,

-Soy kütüğü ve ön soy kütüğü kayıtlarını tutmak,

-Üyelerinin eğitimi ile ilgili gerekli çalışmalarını yapmak,

-Üyeler arasında yarışmalar düzenlemek

-Üyelerinin ihtiyaçlarının tedariki ile üretimin yurt içinde ve yurt dışında pazarlanmasını sağlamak,

-Ürünlerin değerlendirilebilmesi için gerekli girişimlerde bulunarak tesisleri kurmak ve işletmek,

**Hangi alanlarda faaliyet gösterirler?**

Birliklerin faaliyet alanları şu şekilde özetlenebilir:

-Üyelerini yurt içinde ve dışında temsil



etmek, çıkarlarını korumak, yasa ve yönetmeliklerde belirtilen amaçlarının gerçekleştirilmeleri doğrultusunda faaliyetlerini yönlendirmek,

-Soy kütüğü ve ön soy kütüğü ve döl kontrol faaliyetlerini yürütmek,

-Üyelerinin hayvanlarına sağlık ve suni tohumlama hizmetleri vermek,

-Üyelerin damızlık materyal, alet - ekipman, soy kütüğü ve ön soy kütüğü, kaba ve kesif yem, yem bitkileri tohumları vs. ihtiyaçlarını sağlamak, dağıtmak ve pazarlamak,

-Yapılacak hizmet için gerekli kadro ve donanımları oluşturmak,

-Üyeler tarafından yetiştirilen hayvanların satışını organize etmek, bunun için fuar, sergi ve panayır kurmak, kurulanlara katılmak,

ödülleri vermek, yetiştirilen ırkları tanıtmak,

-Üyelerin yetiştirdiği ürünlerin değer fiyatına satışını sağlayacak, her türlü pazarlama organizasyonları ve ürün işleme tesislerini kurmak, kiralamak ve işletmek,

-Hayvancılık işlemleri ile ilgili her türlü sigorta hizmetlerini yapmak veya yaptırmak,

-Kredi temini konusunda üyelerine yardımcı olmak.

#### **Birliklere herkes üye olabilir mi?**

-Hayır; Birliklere üye olabilmek için, Birliğin faaliyet gösterdiği ilin sınırları içerisinde aynı ırktan en az 5 baş ineği olmak ve ana sözleşme hükümlerini kabul ettiğine dair bir belgeyi imzalamak zorunludur.

#### **Birlikler ülke yararına hangi hizmetleri yapıyor?**

Ülkemizde artan hayvansal gıda ihtiyacının





rahatlıkla karşılanabilmesi için, başka bir ifadeyle ithalatçı ülke haline gelmemesi için hayvan sayısını artırmak yerine birim hayvandan elde edilen ürünün, yani verimin ıslah yoluyla artırılması gereklidir. Islah yapabilmenin başlıca koşulu da, bir ıslah programı dahilinde soy kütüğü ve verim kayıtlarının düzenli olarak tutulması ve değerlendirilmesidir.

Soy kütüğü ve diğer ıslah çalışmalarının sürekli ve sistemli yürütülmesini başarabilmenin yolu yetiştiricileri işin içine çekmektir. Bununla gerçekleşme yöntemini en iyi bilen yetiştiriciler tarafından kurulan Yetiştirici Birlikleridir.

Günümüze kadar devlet tarafından yürütülen ıslah çalışmalarında üreticiler ya yetersiz kalmış, ya da işin içine çekilemediği için etkisiz kalarak süreklilik sağlanamamıştır. 1995 yılında kurulmaya başlanan birlikler ise, bu konuda kısa zamanda çok büyük aşamalar kaydetmişlerdir. Öz verimli çalışmalar sonucunda Birlik üyelerinin hayvanlarının üretim seviyesi ülke ortalamasının iki katına çıkmıştır.

#### **Üyelerine neler sağlıyor?**

Üyesi de, yöneticisi de yetiştirici olan Birliklerin başarısında olduğu kadar, başarısızlıklarında da yetiştiricilerin sorumluluğu büyüktür. Başarıda en büyük pay yetiştiricilerin üyelik görev ve sorumluluklarını yerine getirme derecesine bağlıdır.

#### **1- Pazarlama**



Birlik üyesi üreticiler damızlık fazlası sığırlarını normal piyasa fiyatının çok üzerindeki bir fiyatla il içi veya il dışına kolayca pazarlamaktadırlar. Üyeler kayıtlı hayvanlara verilen desteklerden eksiksiz olarak faydalanırlar.

#### **2- Suni tohumlama**

Üyeler, tohumlama hizmetini zamanında olarak, döl tutmama sorununu en aza indirebilmektedir. En kaliteli boğaların spermalarını en uygun fiyata temin edebilmektedir. Damızlık özelliklere sahip yavrular elde edebilmektedirler.

#### **3- Sağlık hizmeti**

Koruyucu Hekimlik hizmetine kavuşmaktadır.

#### **4- Girdi temini**

Üyeler her türlü girdi ihtiyacı ( hayvan, ekipman, yem, ilaç vb. ) daha ucuz ve kaliteli olarak temin edebilmektedirler.

#### **5- Eğitim**

Yetiştiricilikle ilgili eksikliklerini gidermektedir. İhtiyaç duyduğu konularda bilgiye kolayca ve kısa sürede sahip olabilmektedir. Yeni teknoloji ve bilgiye ulaşmaktadır.

#### **6- Üretim**

Üretimde belirli bir artış sağlar. İşletmede pratik olarak iş planı yapma imkanına sahip olur. Gelir ve gider hesabını kolayca yapar.

#### **7- Haberleşme**

Üyeler hayvancılıkla ilgili haberleri görsel ve yazılı basından kolayca takip etme imkanına kavuşur.

#### **8- Sosyal dayanışma**

Üyelerin en önemli kazançlarındandır. Bir araya gelerek güç ve imkanlarını artırır. Kurumlar karşısında kimlik ve güç kazanırlar. Yetiştirdikleri hayvanları yarışmalarda sergileyerek meslektaşları arasında prestij kazanırlar.

#### **Sonuç**

Yukarıda özetlenen gerekçelerle, yetiştiricilerimizin Damızlık Sığır Yetiştiricileri Birliklerine sahip çıkmaları ve bu değerli örgütlerin kamu kurumlarıncı istikrarlı bir biçimde desteklenmesi şarttır.



# Tıbbi ve Aromatik Bitkiler



*Prof. Dr. Kenan TURGUT*  
*Akdeniz Üniversitesi*  
*Ziraat Fakültesi*

Halk dilinde şifalı ve ıtri bitkiler olarak da adlandırılan tıbbi ve aromatik bitkiler, bazı özel kimyasal maddeleri içerirler. Bu kimyasallara örnek olarak alkaloidler, uçucu (eterik) yağlar, glikozitler ve boyar maddeler verilebilir. Haşhaş bitkisinden elde edilen morfin tıpta kullanılan değerli bir alkaloid, yağ gülünden elde edilen gül yağı parfümeri ve kozmetikte kullanılan önemli bir uçucu yağ, kök boya bitkisinden elde edilen alizarin ise halı ve kilim boyamasında kullanılan önemli bir doğal boyar maddedir. Bunlar gibi daha çok sayıda bitkisel etken madde tıbbi ve aromatik

olarak kullanılmaktadır. Ayrıca bazı aromatik bitkiler, kurutulup işlendikten sonra baharat olarak tüketilmektedir. Nane, kekik, defne, kimyon vb. gibi baharatlar çeşni, tat ve koku vermek amacıyla gıdalara katılırlar.

Özellikle eterik yağlar birçok alanda yoğun bir şekilde kullanılmaya başlanmıştır. Hazır gıdalarda insan sağlığını tehdit eden sentetik koruyucular yerine koruyucu madde (antimikrobiyal ve antioksidan) olarak; tarımda organik bazlı tarım ilacı üretiminde; hayvan yemlerinde kullanılması yasaklanmış olan antibiyotiklerin yerine antimikrobiyal olarak; aromaterapi uygulamalarında





yararlanılmaktadır.

İnsanoğlu ilk çağlardan beri bitkilerden hem besin kaynağı olarak ve hem de tedavi amacıyla yararlanmıştır. Arkeolojik araştırmalar, ilk medeniyetlerin dahi şifa amacıyla bitkilerden yararlandıklarını göstermektedir. Daha sonraki dönemlerde, bitkilerden ilaç hammaddesi olarak yararlanılması yoluna gidilmiş, ancak 19. yüzyılda kimya bilimindeki önemli gelişmeler sentetik ilaçların hızla artmasına neden olmuştur. Böylece bitkisel kökenli ilaçların yerini sentetik ilaçlar almıştır. Fakat, 20. yüzyılın ikinci yarısından itibaren sentetik ilaçların yan etkilerinin olduğu

anlaşılmış ve doğal ilaçlara tekrardan bir yönelme başlamıştır. Aslında sadece tıpta değil gıda, tarım ve kozmetik alanlarında da, insanlar doğal ürünlere yönelmişlerdir. Fitoterapinin (bitkisel tedavi) alternatif tedaviler arasına girmesi, gıda ürünlerinde sentetik katkı maddelerinin kullanımına sınırlamalar getirilmesi, organik tarıma olan talebin giderek artması, tıbbi ve aromatik bitkilerin önemini daha da artırmıştır. Doğal ürünlere olan ilgi her geçen gün hızla artmakta ve buna paralel olarak bu ürünlerin pazar payları da artış göstermektedir.

Araştırmacılar, günümüzde Amazonlarda yaşayan ilkel kabilelerin tamamen doğal tedavi yöntemlerini kullandıklarını gözlemişlerdir. Modern toplumlarda ise kırsal kesimin şifalı bitkiler konusunda bilgi birikimine sahip oldukları bilinmektedir. Daha önceleri bu birikimler göz ardı edilmekteydi ve hatta küçümsenmekteydi.

Fakat, son yıllarda insanların bitkilerden yararlanma durumlarını inceleyen "Etnobotanik" bilim dalının ön plana çıkması sonucu önemli gelişmeler sağlanmıştır. Çünkü, ilkel kabilelerdeki tedavi yöntemleri ile kırsal kesimlerdeki bilgi birikimleri artık bilimsel yöntemler kullanılarak araştırılmaktadır.

Türkiye açısından tıbbi ve aromatik bitkiler ayrıca önem arz etmektedir. Çünkü, Türkiye doğal forasında 10.000'e yakın bitki türü bulunmakta ve bunların yaklaşık 3.000 kadarının aromatik özellikte olabileceği düşünülmektedir. Bu bitki türlerinin yaklaşık %35'nin endemik (dünyada sadece

Türkiye sınırları içerisinde bulunması) olması da göz önüne alınırsa, konunun önemi daha iyi anlaşılabilir olur.

Son yıllarda, bu bitkilere olan iç ve dış talebin giderek artması bazı türlerin (salep, kekik, adaçayı, dağ çayı vb.) doğal florada azalmasına ve hatta yok olmasına neden olmaktadır. Bu nedenle,

özellikle tehlike altında olan türler başta olmak üzere doğal bitkilerin kültüre alınması, sürdürülebilir üretim açısından çok önemlidir. Örneğin, ülkemizde dondurma imalatında ve sıcak içecek olarak yararlanılan salep bitkisi, bilgisiz ve kontrolsüz toplama sonucu doğal ortamlarında büyük ölçüde azalmıştır. Salep bitkisindeki en önemli sorun, kültür koşullarında üretimlerinin başarılabilmesidir. Tarım ve Köyişleri Bakanlığı Araştırma Enstitüleri ve Ziraat Fakülteleri'nin ilgili bölümlerinde, bu konudaki araştırmalar halen devam etmektedir. Dünya yıllık kekik (*Origanum*





spp.) gereksiniminin %80'i Türkiye'den karşılanmaktadır. Kekik tarımı konusunda özellikle Denizli'de olumlu gelişmeler sağlanmış ve ihraç edilen kekiğin bir kısmı doğadan toplamak yerine üretilerek arz edilmiştir. Dünyada bu trendin önümüzdeki yıllarda da devam edeceği düşünülürse doğal bitkiler üzerindeki baskının daha da artması kaçınılmazdır. Bu durumda, doğal bitki zenginliğimizin korunması için; 1) Bu bitkilerin tarımının başlatılması, 2) kontrollü bitki toplama sistemlerinin yerleştirilmesi, 3) Doğadan bitki toplayanların eğitilmesi gerekmektedir.

Antalya hem zengin doğal florası ve hem de tarımsal potansiyeli nedeniyle bu bitkiler için önemli bir bölgedir. Doğal florasında yaklaşık 2000 bitki türü bulunmaktadır ve bunların da önemli bir kısmı aromatik niteliktedir. Özellikle Antalya'nın sahil kesiminde iklim

koşullarının uygun olmasından dolayı, örneğin daha önce buğday, susam, pamuk üretimi yapılan arazilerle halen boş bırakılan verimli arazilerde tıbbi ve aromatik bitkilerin tarımı yaygınlaşabilir. Bunun olabilmesi için en önemli gerekçe, birim alandan elde edilecek gelirin diğer ürünlere göre daha yüksek olacağı beklentisidir. Her şeyden önce de, yurtiçi pazarı olan veya ihracat potansiyeli yüksek olan bitkilerin tarımının yaygınlaştırılması önemlidir. Bu ürünler doğrudan baharat veya drog olarak pazarlanabileceği gibi, kimyasal içerikleri elde edilerek de pazarlanabilir. Doğal olarak, kimyasal içeriklerin elde edilebilmesi için bölgede uygun tesis veya tesislerin kurulması ve sürdürülebilir olarak işletilmesi gerekmektedir. Antalya'da halen baharat ve eterik yağ üretimi yapan işletmeler mevcut olmasına rağmen bunların çeşitlendirilerek artmasında yarar vardır.



**GENETİKTE ORTAĞINIZI İYİ SEÇİN!**

**BIO - MEGA**

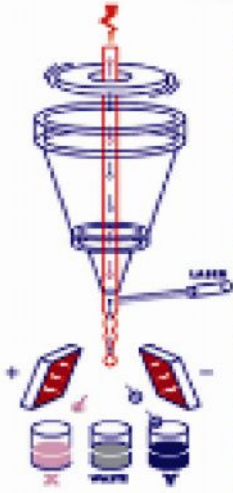
**Dişi Sperma Teknolojisi COGENT'e Aittir**



Sperma;

İğne ile Gökteninin  
% 95'ini oluşturmaktadır

Genetik Bilgiyi  
Tayın Eder



**BIOMEGA  
HAYVAN ÜRÜNLERİ TIBBİ ALET İTHALAT İHRACAT  
SANAYİ VE TİCARET LTD.ŞTİ.**

ADRES : Alibey Mah. Kuşu Çikmazi Sokak. Sitim - İSTANBUL TÜRKİYE  
TELEFON : 0212 226 01 41 FAX : 0212 220 57 11 | GSM : 0533 491 90 13  
E-MAIL : info@biomega.com.tr  
WEB : www.biomega.com.tr

Bio Mega COGENT Türkiye Distribütörüdür

[biomega.com.tr](http://biomega.com.tr)



IRK ISLAHI ve KORUYUCU HEKİMLİK HARCAMALARI MASRAF DEĞİL,  
YATIRIMDIR.

EGE VET

**FLC**  
Ayak -Bacak  
Yapısı  
**2.09**

**UDC**  
Meme Yapısı  
**2.35**

**MITCH**  
[www.egevet.com](http://www.egevet.com)

**Ata Fen**  
Veteriner Malzemeleri Hayvancılık  
Pazarlama Sanayi ve Ticaret A.Ş.

**TÜVRheinland**  
EGE VET ÜRÜNLERİ  
GENEL DİSTRİBÜTÖRÜ

**TUV**  
DIN EN ISO 9001:2000  
Sertifika No: 100 072310

**GENEL MÜDÜRLÜK:**

Ankara Asfaltı, Organize Sanayi Bölgesi No:36 Uluçak / Kemalpaşa / İZMİR  
Tel: 0.232.877 21 61 (PBX) Fax: 0.232.877 20 43-54  
E-mail:info@egevet.com.tr <http://www.egevet.com.tr>

**World-Wide Sires**

## BUZAĞILARDA İSHALDEN KORUNMA YOLLARI



*Ahmet GÖKKAYA*  
*Veteriner Hekim*



Buzağı ishalleri sütçü sürülerde görülen en önemli problemlerden biridir. Ishaller, tedavi masrafları ve düşük performansa bağlı olarak olan belirgin ekonomik kayıplara neden olur. Hasta buzağılarda, zayıflama, elektrolit dengesizliği ve midenin asitleşmesine yol açan şiddetli bir ishal görülür. Kurtulan buzağılar ise hiçbir zaman potansiyel verimlerini ortaya koyamazlar. Buzağı ishalleri çeşitli nedenlere dayanan karmaşık bir hastalıktır.

Güç doğum oranının yüksek olduğu, ağız sütünün (kolostrum) düşük kalitede veya az

miktarda alındığı durumlarda ve kötü ortam koşullarında (düşük standartlarda temizlik, yetersiz havalandırma veya aşırı kalabalık barınaklar) aşılanmanın etkinliği düşük olmaktadır. Kısacası yeni doğan buzağıların ishalleri için tek ve basit bir çözüm yoktur.

Kolostrum; ineğin doğumdan sonrası ilk sütü olup, yavru için önemli besin maddeleri ve hastalıklara karşı koruyucu maddeler içermektedir. Maksimum oranda korunma sağlanması için yeni doğan yavrunun doğumdan sonraki ilk 4 saat içinde ağız sütü alması koruyucu antikolların buzağının bağırsaklarından geçerek kan dolaşımına karışması sağlanmalıdır. Bazı durumlarda inek yeterli miktarda ağız sütü üretemeyebilir veya ağız sütü zayıf kalitede olabilir. Pek çok sürü yönetim programlarında buzağılara direkt olarak yeterli miktarda ağız sütünün verilmesi önemli yer tutmaktadır.

Kapsamlı bir program dahilinde, ortam kaynaklı stres faktörlerini minimize edip beslenmeyi uygun seviyede tutarak mikrobik ajanlara karşı koruyucu aşıların yapılması ile ishallerle mücadele en iyi şekilde kontrol edilebilir. Zaman tablosuna bağlı olan buzağı ishallerinden korunma, teşhis ve tedavi konularında bir kılavuz aşağıda verilmiştir. Bu kılavuz size yardımcı olarak buzağı



ishallerine karşı mücadelede uygun koruma sağlayacaktır.

#### **İshalden Korunma Yolları:**

**1-**Sürüde sağlıklı inekler oluşturularak sağlıklı ineklerin yavrularına koruyucu maddeleri aktarması temin edilir. Koruyucu sağlık programının yaratılması için veteriner hekiminiz ile işbirliği yapınız.

**2-**Yavruyu ishallerden korumak için gebe ineğe E.coli' ye karşı aşı uygulayınız.)

**3-**iç parazitler için gerekli ilaçların yapılması gerekir. Pasif bağışıklık sağlanması için parazit mücadelesinin yapılması şarttır.

**4-**Buzağı doğar doğmaz mümkünse ilk 4 saat içinde ağız sütünü alması sağlanır. Düveler ve ikinci doğumunu yapan inekler yeterli miktarda antikor oluşturamayabilirler. Olgun ineklerden alacağınız ağız sütü ile yavruları destekleyiniz.

**5-**Doğum odasını ılık ve temiz tutunuz. Doğumdan sonra oda temizlenip dezenfekte



edilmelidir.

**6-**En kısa süre içinde anne ve yavruyu başka temiz bir bekleme bölgesine veya temiz bir meraya alınız.

**7-**Buzağıları temiz ve ılık tutunuz. Soğuk ve ıslak hava şiddetli ishallerin oluşmasını sağlayan unsurlardır.

**8-**Hayvanları kalabalık halde tutmayınız. Yeterli havalandırmayı sağlayınız.

**9-**Buzağılar arasında ishal çok süratle yayılır. Şişeler, kovalar ve ağız sondaları dezenfekte edilerek bulaşma riski azaltılmalıdır.

**10-**Hasta hayvanları sağlıklı alanlardan hemen ayırınız.

**11-**Bir ishal salgınında, erken tanı ve tedavi çok önemlidir. İshal başladıktan 12 saat içinde veteriner hekiminize danışınız.

## Sulama ve Su Kaynaklarının Verimli Kullanımı



*Doç. Dr. Dursun Büyüktaş  
Akdeniz Üniversitesi Ziraat Fakültesi  
Tarımsal Yapılar ve Sulama Bölümü*

### Giriş

Bitkilerin normal gelişmeleri için gerekli olan, ancak doğal yollarla karşılanamayan suyun, çevre sorunu yaratmadan, toprağa verilmesine sulama denir. Modern tarımın ayrılmaz bir parçası olan sulama ile,

a) Büyüme mevsimi boyunca bitkinin ihtiyaç duyduğu su miktarı kök bölgesinde depolanır ve böylece devamlı ve karlı bir bitki yetiştiriciliği yapılır.

b) Topraktaki fazla tuzun yıkanması sağlanır.

c) Topraktaki mevcut taban taşı yumuşatılır.

d) Toprak ve bitki civarındaki hava serinletilir.

e) Ticari gübreler sulama suyu ile birlikte toprağa verilir.

Büyüme mevsimi boyunca bitki kök bölgesinde yeterli nemin bulunmaması bitki gelişimi açısından çok önemlidir. Gereğinden az yada fazla toprak nemi verim azalmasına neden olmaktadır.

Bitkilerde su-verim ilişkisi incelendiğinde,



Şekil: 1





**Şekil: 2**

diğer tarımsal girdilerin tam olarak karşılanması koşuluyla büyüme mevsimi boyunca bitki kök bölgesinde depolanan nem miktarı arttıkça verimde de bir artış meydana gelmekte ve belirli bir toprak nemi düzeyinde verim en yüksek değere ulaşmaktadır. İyi drenaj koşullarında toprak nemi artsa bile verim sabit kalmakta, ancak kötü drenaj koşullarında bitki kök bölgesinde gereğinden fazla su olacağı için verimde tekrar bir azalma meydana gelmektedir.

Büyüme mevsimi boyunca bitki kök bölgesinde gereğinden az nemin bulunması durumunda verim azalmasının nedeni, su moleküllerinin toprak zerrelere tarafından tutulma gücünün artması ve bitkinin suyu alabilmesi için kökleri aracılığıyla daha yüksek basınç uygulamak zorunda kalmasıdır. Bu ise, bitki tarafından ürün yapımına ayrılacak enerjinin su almak için harcanması demektir.

Bitki kök bölgesinde kötü drenaj nedeniyle gereğinden fazla nemin bulunması koşulunda verim azalmasının nedenleri ise toprak boşluklarındaki havanın ve dolayısıyla oksijenin azalması, bunun sonucunda ise, kök hücrelerinin bölünerek çoğalmasının yavaşlaması ve istenen

seviyede kök gelişiminin sağlanamaması, organik materyali parçalayarak bitkilerin alabileceği besin maddesi biçimine dönüştüren toprak mikroorganizmalarının faaliyetlerinin yavaşlaması, toprakta bitki besin maddelerinin alınmasını engelleyen zararlı bileşiklerin oluşmasına neden olmaktadır.

Doğu Karadeniz Bölgesindeki dar bir alan dışında Ülkemizin tüm bölgeleri kurak ve yarı kurak iklim kuşağı içerisinde yer aldığı için büyüme mevsimi boyunca düşen yağışlar hem miktar hem de dağılım açısından yetersiz kalmakta ve bitki su ihtiyacını karşılayamamaktadır. Bu nedenle sulama zorunlu olmaktadır.

### **Sulama Metodu**

Suyun toprağa, bitki kök bölgesine verilmiş biçimine sulama yöntemi, suyun kaynaktan alınması, sulanacak alana iletilmesi ve dağıtılması için gerekli yapıların bütününe ise sulama sistemi adı verilmektedir. Her sulama yönteminin kendine özgü bir sulama sistemi vardır. Bu nedenle uygulamada önce mevcut su kaynağı, toprak, topografya, bitki, iklim, ekonomik durum, sosyal ve kültürel durum gibi faktörler dikkate alınarak koşullara en uygun sulama yöntemi seçilmekte ve sonra sulama yönteminin gerektirdiği sulama sistemi planlanmakta ve kullanılmaktadır.

### **Su Kaynakları**

Ülkemizin bu günkü nüfusu 70 milyon kabul edildiği takdirde yılda kişi başına düşen kullanılabilir su miktarı brüt 2657 m<sup>3</sup>, teknik ve ekonomik olarak kullanılabilir su ise yılda kişi başına 1571 m<sup>3</sup> olmaktadır. DİE 2030 yılı nüfusunun 99 milyon olacağını öngörmektedir. Bu rakam dikkate alındığında, yılda kişi başına teknik ve ekonomik kullanılabilir su miktarının 2030 yılında 1110 m<sup>3</sup>e düşeceği görülmektedir. Su potansiyeli bakımından zengin bir ülke olmayan Türkiye'nin, hızlı nüfus artışı dikkate alındığında ileriki yıllarda su kısıtı

bulunan ülkeler arasında yer alabileceği ortaya çıkmaktadır.

Ülkemizin yarı kurak bir bölgede bulunması nedeniyle, küresel ısınmanın yol açtığı iklim değişimlerinin en önemli sonuçlarından biri su kaynakları üzerinde kuraklığın yaratacağı olumsuz etkilerdir.

Uluslararası kıstaslara göre yılda kişi başına düşen su miktarı 10.000 m<sup>3</sup>'ün üzerinde olan ülkeler su açısından zengin, 3.000-10.000 m<sup>3</sup> arasında olanlar yeterli suya sahip, 1.000-3.000 m<sup>3</sup> arasında olanlar su sıkıntısına sahip, 1.000 m<sup>3</sup>'ün altında olan ülkeler ise su açısından fakir sayılmaktadır. Bu kıstaslara göre ülkemiz, halen 1.600 m<sup>3</sup> civarında kişi başına düşen su miktarı ile su sıkıntısına sahip ülkeler arasında yer almaktadır. Ülkemizin 98 milyar m<sup>3</sup>'ü yerüstü ve 12 milyar m<sup>3</sup>'ü yer altı suyu olmak üzere, yıllık toplam kullanılabilir su potansiyeli 110 milyar m<sup>3</sup> kadardır. Bu su potansiyelinin yaklaşık % 75'i tarımda, %15'i sanayide, % 10'u da içme ve kullanma suyu olarak konutlarda kullanılmaktadır. Kuraklık sorununun yanı sıra nüfus artışı, su kaynaklarına talebin artması, su kalitesinin azalması gibi etmenler, tarımdaki su kullanımının azaltılmasını zorunlu kılacaktır. Nitekim DSİ, 2030 yılında tarımda su kullanım oranını %65'e düşürmeyi hedeflemiştir. Su kaynakları sınırlı olduğuna göre, mevcut suyu verimli ve akılcı kullanarak su kaynaklarından en iyi şekilde yararlanmak zorundayız.

Su kaynaklarının akılcı kullanımındaki ilk adım, sulamanın verimliliğini artırmaktır. Sulamada amaç, yalnızca birim alan ya da su hacmine düşen en yüksek tarımsal üretimin elde edilmesi değildir. Uzun dönemde suyun verimli kullanılıp, çevreye ve dolayısıyla su kaynaklarına olumsuz etkiler yapmadan, üretimi arttırarak, net gelirin en fazla kılınmasıdır. Burada önemli olan, suyun kaynaktan itibaren en az kayıpla iletimi, dağıtımı ve topraktaki miktarının denetimidir. Ülkemizde yapılan sulamaların büyük çoğunluğu (%88.5) yüzey sulama yöntemleri (karık, tava, salma sulama) kullanılarak yapılmaktadır. Sulanan alanların %8.5'inde yağmurlama sulama yöntemi, %3'ünde ise damla sulama yöntemi kullanılmaktadır. Yüzey sulamada (tava (Şekil 1) veya karık (Şekil 2)) tarla su uygulama randımanı %60 civarında, şebekedeki sızma, buharlaşma ve işletme kayıpları da ilave edilirse randıman %50'den de az olmaktadır. Sulama randımanları yağmurlama sulamada %85'e, damla sulamada (Şekil 3) ise %95'e kadar çıkabilmektedir.

Şekil 1. Tava sulama

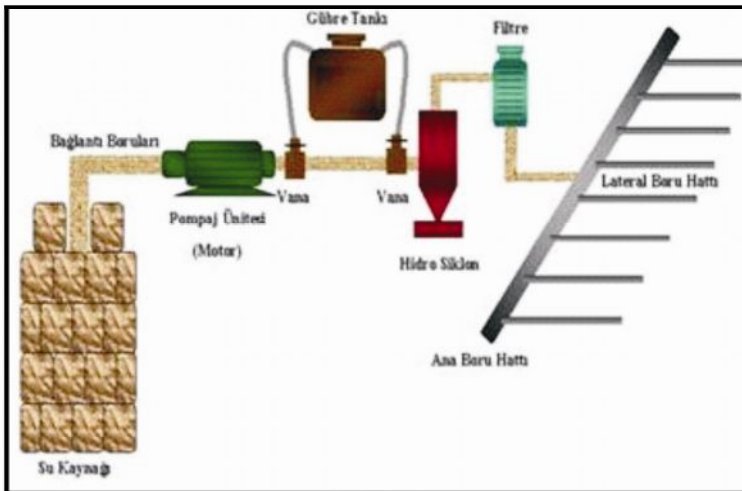
Şekil 2. Karık sulama

Şekil 3. Damla sulama

### Sonuç

Tava veya karık gibi yüzey sulama metotları yerine, sulama suyunun daha denetimli olarak, bitkinin sadece kök bölgesine damlatılarak verildiği damla sulama veya suyun bitki üzerine doğal yağışta olduğu gibi püskürtüldüğü yağmurlama sulama gibi basınçlı sulama yöntemlerinin yaygınlaştırılması gerekmektedir. Bunun için de sulama altyapımızı ve teknolojimizi iyileştirmek ve kaynak ayırmak durumundayız. Tarım ve Köyişleri Bakanlığının modern sulama sistemi kuran çiftçilere desteği bu açıdan olumlu bir gelişmedir.

**Kaynaklar Yayın Kurulundadır.**



Şekil: 3



# SÖYLEŞİ

## Proje Mühendisliğinden Süt Sığircılığına...

Değerli okurlarımız. Bu sayımızda, Birliğimizin üyesi olan çizgi dışı bir üreticimizi sizlere tanıtmayı hedefledik. Sayın Nurettin ÜRKMEZ'in neden çizgi dışı bir üretici olarak nitelendirdiğimize, yaşam öyküsü ve sorularımıza verdiği cevaplarını okuyunca sizlerin de hak vereceğinize inanıyoruz.

Sayın Nurettin ÜRKMEZ 1964 yılında Antalya'nın merkeze bağlı Dereli köyünde doğmuştur. İlk ve orta öğrenimini Antalya'da tamamlamıştır. 1982 yılında Antalya Endüstri Meslek Lisesini bitiren N.ÜRKMEZ 1986 yılında kardeşiyle birlikte Elsan Proje Mühendislik Ltd. Şirketi kurmuş ve bu şirketle yurt içi ve yurt dışında çok değerli projelerin planlanması ve uygulanmasına imza atmıştır.

❖ **Nurettin Bey; önce bize bu fırsatı verdiğiniz için teşekkür ederiz. Sizden ilk öğrenmek istediğim şey, sizi hayvancılığa yatırım**



**yapmaya yönlendiren nedendir. Asıl mesleğiniz elektrik alanıyla ilgili, yani hayvancılıktan çok farklı.**

❖ Doğrusunu isterseniz, ilk olarak bu soruyu soracağınızı tahmin ediyordum. Çünkü, hemen herkes aynı soruyu soruyor. Köyden ayrılıp Antalya merkeze yerleşeli epeyce yıl oldu. Fakat yine de bayramlarda ve özel günlerde köyümüze gelerek hısımlar ve akrabalarımızı ziyaret ediyorduk. Yani, köyümüzle bağımızı hiç bir zaman koparmadık. Şimdi gelelim asıl sorunuzun cevabına. Evet; bu yatırımı yapmamıza köyümüzün Muhtarı, aynı zamanda Antalya İli Damızlık Sığır Yetiştiricileri Birliği'nin Başkanı olan Yakup SOYTÜRK neden oldu desem yeridir. Şirket olarak turizme yönelik bir yatırım yapmayı düşündüğümüz bir dönemde Yakup Bey, biraz da sitemkâr bir ifadeyle, köyümüze örnek bir hayvancılık tesisini yapmamızın çok yararlı olacağını







söylemişti. Biz de, bu öneriyi dikkate alarak, hem kendisinin, hem de uzmanların görüşünü aldık. Kime sorduksak, söz birliği etmişçesine herkes pembe tablo çizdi. Süt sığırcılığına yatırım yaparsak kârlı bir iş yapacağımız söylendi bize. Önceleri tereddüt ettiyse de, Akdeniz Üniversitesi Ziraat Fakültesi Öğretim Üyesi Prof. Dr. Selahattin KUMLU'da benzer şeyleri söyleyip hesapları önümüze koyunca kararımız şekillenir gibi oldu. Daha sonra Tarım Bakanlığı bünyesinde bulunan bazı kuruluşların temsilcileri, Ziraat Bankası personeli ve özel sektör firma temsilcileri ile yaptığım bir dizi görüşmeler neticesi kararımızı verdik.

❖ **Kararınız hakkında yorumunuzu almak için henüz çok erken. Çünkü yatırımlarınız daha tamamlanmadı. İşletmeyi kurma kararınızı verdiğinizde bir takvim belirlediniz mi? Ne zaman, nerede, ne şekilde olacağız diye?**

❖ Tabii ki belirledik. Bizim sektörde plansız programsız yola çıkarsanız kesinlikle batarsınız. Önce projemizi profesyonel bir firmaya hazırlattık. Yatırımın fizibil, yani kârlı olduğunu gördükten sonra bir yıl içinde inşaatları tamamlayıp hayvan almaya başlayacak ve deneme üretimine geçecektik. Bu hedefimize de ulaştık. Aslında daha erken de bitirebilirdik. Fakat Selahattin Hoca işletmeyi kurmak için düşündüğümüz ilk yeri hastalık bulaşma riski yüksek diye beğenmedi. Dolayısıyla gördüğümüz gibi buraya yapmaya karar verdik ve yaptık. Buraya tam 65.000 m<sup>3</sup> toprak taşıdık. İyi de oldu. Selahattin Hocamın dediği gibi, gürültüden uzak, sakin, temiz, havadar ve

kullanım alanı daha da geniş bir işletme oldu. Zor ve masraflı oldu ama sizin de gördüğünüz gibi güzel de oldu.

❖ **Proje tamamlandığında kaç başlık bir işletmeniz olacak ve şu anda ahırınızda kaç baş inek var?**

❖ İşletmenin kapasitesini 320 baş sağmal inek alacak şekilde planladık. Şu anda 200 civarında inek ve düvemiz var. Önümüzdeki 2-3 yıl içinde tam kapasiteye ulaşmayı hedefliyoruz. Bu süreyi deneme dönemi olarak adlandırıyoruz. Eksiklerimizi göreceğiz ve bir yandan

eksiklerimizi giderirken diğer yandan tam kapasiteye ulaşmak için kendi dışı buzağılarımızı büyütecek, zorunlu kalırsak da bir miktar başka işletmelerden alacağız.

❖ **Nurettin Bey; şu anda ahırda 200 baş dolayında inek ve düve var dediniz. Bunları nereden temin ettiniz?**

❖ Düvelerimizin çoğunu kendi Birliğimizin üyelerinden, kalan az bir kısmını ise komşu ve kardeş Birliğimiz olan Burdur'dan aldık.

❖ **Dışarıdan ithal etmeyi düşündünüz mü?**

❖ Hayır. Yaptığımız görüşmelerde bizim bölgemizdeki ineklerin yeterli kalitede olduğu ve ithal etmeye gerek olmadığı söylendi. Ben de buna inandım. Aldığımız düvelerin %90 ı mavi belgeli, yani kayıtlı, soyu ve verimi belli. Şu anda aldığımız verimler de doğru karar verdiğimizizi gösteriyor. İneklerimiz sağlıklı ve verimleri tatmin edici.

❖ **Sizi kutluyorum. Gerçekten de büyük**







**başarı. Hem de büyük cesaret. Çünkü bu işi ilk olarak yapmanıza rağmen çtayı bir hayli yüksek tutmuşsunuz. Peki; kararınızdan hiç pişman olduğunuz oldu mu?**

❖ Hayır. Bilakis çok memnunum. Sebep olanlara buradan sizin aracılığınızla çok teşekkür ediyorum. Kâr etmekle kalmıyorum. Aynı zaman da öbür işimin stresini de burada atıyorum.

❖ **Nurettin Bey; yatırıma başlarken fizibilite raporunu hazırlattım dediniz. O halde yaptığınız yatırımın ne kadar sürede kendini amorti edeceğini biliyorsunuz.**

❖ Tabii ki. Sizin de belirttiğiniz gibi, onun hesabını en başta yaptırıldı. Gerek hocalarımın hesabı, gerekse de benim hesabım 4 – 5 yılda amorti edecektir.

❖ **Bu yatırımın size yaklaşık olarak ne kadara mal olduğunu sorsam, bir yanıt alabilir miyim?**

❖ Elbette. Projemizin toplam maliyetimiz 4,5 milyon YTL'dir.

❖ **Şu anda işletmede kaç kişi çalışıyor.**

❖ Deneyimli ve konusunda uzman 1 Zootechnist Ziraat Yüksek Mühendisi, 1 bakıcı aile ve 4 tane de işçi çalışıyor. Burada şunu belirtmeliyim ki, çalışanlar çok önemli. İsteddiğiniz kadar modern bir tesis kurun, eğer kalifiye ve güvenilir çalışanlarımız yoksa başarılı olma şansınız çok zayıf. Ne yazık ki, böyle elemanları bulmak da kolay değil. Bu açıdan şanslı olduğumu söylemeliyim.

❖ **Bakıyorum da ahırın her tarafı açık. Peki bu hayvanlar kışın üşümez mi ?**

❖ Ben de üşüyeceğini düşünüyordum. Fakat, uzmanlar bu hayvanların – 20 dereceye kadar verimde hiçbir düşüş olmadan hayatlarını sürdürebileceklerini söylediler. Antalya'da da bu kadar soğuk olmuyor. Onun için hayvanların üşümesini beklemiyorum.

❖ **Gördüğüm kadarıyla hayvanlar da göze çok hoş görülüyor.? Peki, sütü nasıl pazarlıyorsunuz.? Pazarlamada her hangi bir sorunuz var mı?**

❖ Hayır. Pazarlamada hiç sorun yaşamıyoruz. Özel bir firma ile anlaştık. Her gün akşam gelip, sağılan sütlerimizi alıp gidiyor. Hepsi bu kadar.

❖ **Hayvan başına günde kaç litre süt alıyorsunuz?**

❖ Hayvanların ilk laktasyonları olmasına rağmen her birisinden günde ortalama 23 – 27 kg civarında süt alıyoruz. Bu da düvelerimizi iyi seçtiğimizi ve onlara iyi baktığımızı gösteriyor. Beklentimiz ilk laktasyonda 6 ton süt verimini aşmak. İleriki yıllarda hedefimiz giderek verimi daha da yukarılara çekmek.

❖ **Son olarak okurlarımıza bir mesajınız olacak mı?**

❖ İşe başlamadan önce ve daha sonra mutlaka işi iyi bilen deneyimli insanlardan profesyonelce destek almaya çalışınlar ve mutlaka Antalya İli Damızlık Sığır Yetiştiricileri Birliği'ne üye olsunlar. Eğer başarılı olacaksak, bu başarı profesyonel uzmanların değerli destekleriyle mümkün olacaktır. Bu nedenle ben başta Birliğimiz başkanı olmak üzere bana yol gösteren ve desteğini esirgemeyen herkese bir kez daha teşekkür etmek istiyorum.

**Nurettin Bey; ben de okurlarımız adına size çok teşekkür ediyorum, çalışmalarınızda başarılar diliyorum.**





# HABER VE ETKİNLİKLER



28 ARALIK 2007 tarihinde Akdeniz Üniversitesi Ziraat Fakültesine bağlı bulunan Hayvancılık İşletmesi Birliğimize üye olmuştur.

Hazırlanan protokol metni Akdeniz Üniversitesi Ziraat Fakültesi Dekanı Prof. Dr. H. İbrahim UZUN, Birlik Başkanımız Yakup SOYTÜRK, Akdeniz Üniversitesi Ziraat Fakültesi Zootekni Bölümü Hayvan Yetiştirme Ana Bilim Dalı Başkanı Prof. Dr. Selahattin KUMLU ve Antalya Damızlık Sığır

Yetiştiricileri Birliği 2. Başkanı Yaşar DİKİCİ tarafından imzalanmıştır.

Ayrıca Akdeniz Üniversitesi Ziraat Fakültesi Zootekni Bölüm Başkanı Prof. DR. Nihat ÖZEN, Birlik Müdürümüz Ziraat Yüksek Mühendisi Zerrin KUMLU ve Yönetim Kurulu Muhasip Üyemiz Metin YARAŞCI' da hazır bulunmuşlardır. Yapılan protokol neticesi karşılıklı olarak eller sıkılarak, metne bağlı kalınmasına karar verilmiştir.







-Birliğimiz tarafından 2008 yılında suni tohumlamada kullanılacak boğaların seçimi için bir komisyon oluşturulmuştur. Komisyonunda, Akdeniz Üniversitesi Ziraat Fakültesi Zooteknik Bölümü Hayvan Yetiştirme

Ana Bilim Dalı Başkanı Prof. Dr. Selahattin KUMLU, Antalya Tarım İl Müdürlüğü' nde görevli Ziraat Mühendisi Kamil Kuten ÇEKEM, Ziraat Mühendisi Musa TOROS, Birlik Müdürümüz Ziraat Yüksek Mühendisi

Zerrin KUMLU, Hayvan Hastanesi Müdürümüz Veteriner Hekim Hülya SARIKAYA , Birlik Personellerimizden Ziraat Mühendisi Gürkan İLTUŞ yer almışlardır.

Komisyon çalışmaları sonucu 2008 yılı içerisinde ilimizde kullanılacak 16 adet siyah-alaca (Holstain) ırkı, 1 adet esmer ırkı (montofon), 1 adet simmental boğa seçilmiş, bu boğaların ve suni tohumlama ile ilgili bilgilerin yer alacağı Birliğimiz 2008 yılı Boğa Kataloğu basım hazırlıklarına başlanmıştır.





# KADIN ÇİFTÇİLER YARIŞIYOR “BİLGİ YARIŞMASI”



Tarım ve Köy İşleri Bakanlığı'na bu yıl beşincisi düzenlenen “**KADIN ÇİFTÇİLER YARIŞIYOR BİLGİ YARIŞMASI ÖN ELEMELELERİ**” ilimizde yapılmıştır.

Birliğimizde sponsor olarak katıldığı bu yarışmada, yapılan konuşmalar neticesi Antalya'nın, 2006 ve 2007 yıllarında yapılan Türkiye finallerinde üst üste birinci olduğu hatırlatılarak, amacının bu yılda birincilik olduğu belirtilmiştir. Yarışmacılara genellikle hayvan bakımı ve beslenmesi, hayvan

hastalıkları, arıcılık, meyve ve sebze yetiştiriciliği, tarım alet ve ekipmanları, gıda muhafaza yöntemleri ve mantar yetiştiriciliği konularında sorular sorulmuştur.

Yönetim Kurulumuz ve Birlik personellerimizce yürütülmekte olan köy toplantılarına devam edilmiştir. Program dahilinde Korkuteli ve köyelerine gidilerek üreticinin sorunları dinlenmiştir. Fırsat buldukça da bu toplantılara devam edilecektir.





# MERKEZ BİRLİĞİ'MİZ 10 YAŞINDA...



Merkez Birliğimizin kuruluşunun 10. yılı, İl Birliklerinin Temsilcileri, kuruluşundan bu yana hizmeti geçenler, Öğretim Üyeleri ve bazı Millet Vekillerinin katılımı ile Ankara Hilton oteli' nde gündüz yapılan toplantı ve akşam verilen kokteyl ile kutlandı.

Başlangıçta kurucu üye olan 16 Birlik Başkanı ve temsilcilerin plaketleri, Tarım Bakanlığı Müsteşarı Vedat MİRMAHMUTOĞULLARI, Akdeniz Üniversitesi Ziraat Fakültesi Zootekni Bölümü Hayvan Yetiştirme Ana Bilim Dalı Başkanı Prof. Dr. Selahattin KUMLU ve katılımcılar tarafından verillerek, merkez Birliği' nin kuruluşundan bu güne kadar geçen süreyi gösteren sunu, mutluluk ve gururla izlenmiştir.



## Üretici Kart

**hava gibi, su gibi,  
toprağınızın bereketi!**

Tarım bankacılığının öncülerinden DenizBank, dünyada bir ilki gerçekleştiriyor, çiftçisine **Üretici Kart**'ı müjdeliyor! İster üretiminiz ister kendiniz için yıl boyu kullanın, ödemesini hasattan sonra rahat rahat yapın.

- Kullanıma hazır **Cepte Kredi**
- Hasat vadeli geri ödeme planı
- 7 gün/24 saat nakit çekme imkanı
- Alışverişlerde indirim ve taksit avantajı

DEXIA

DenizBank bir Dexia kuruluşudur.



**DenizBank**

[www.denizbank.com](http://www.denizbank.com) / 444 0 800





GENETICS MADE  
IN GERMANY

# GGI - TÜRKİYE



GENETICS MADE  
IN GERMANY



## ARAMIS

Aaron x Luke x Bellwood



RZG: 133 YÜKSEK SÜT ARTIŞI / DÜVE BOĞASI TPI: 1726



## JOCKMON

Joeko Besne x Celsius x Besne Buck



RZG: 137 YÜKSEK SÜT ARTIŞI / TPI: 1675



## JARDIN

Joeko Besne x Tonic x Aerostar



RZG: 148 MÜKEMMEL AYAK / BACAĞI YÜKSEK PROTEİN - KOLAY DOĞUM TPI: 1865

Sanatkarlar Küçük Sanayi Sit. Ada 4 No: 1

Tel: +90 224 671 84 00 Fax: +90 224 671 83 38 www.ggi.de E-mail: ggitr@hotmail.com

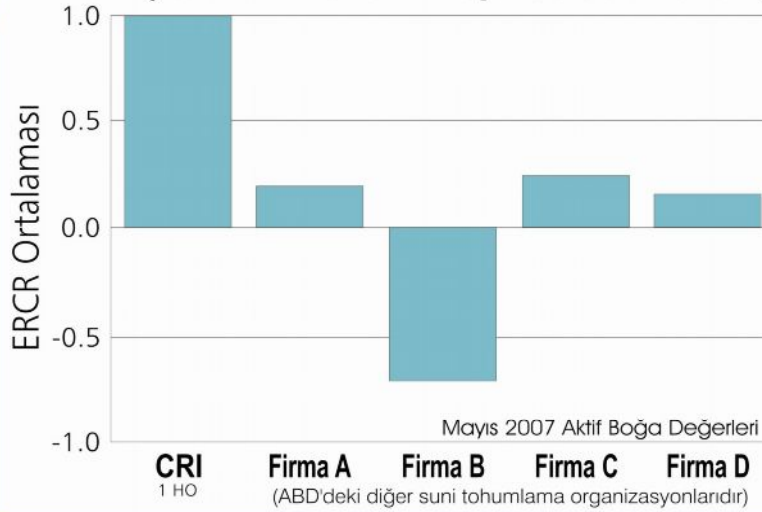
Karacabey - BURSA - TÜRKİYE



# Yüksek fertilitite Yüksek gebelik başarısı



ERCR (Tahmin Edilen Nispi Gebelik Oranı)



Kaynak: [www.aipl.arsusda.gov/eval/summary/ercr](http://www.aipl.arsusda.gov/eval/summary/ercr)

Daha az  
**TOHUMLAMA**

Daha fazla  
**GEBELİK**

**TEK YOLU  
CRI**

Dünyada **#1**



**Genetik ıslahta Türkiye'nin tercihi**

**DEMSA GENETİK**

1478 Sk. No:8/303 Alsancak, İZMİR • Tel: (0232) 463 00 46 • Faks: (0232) 463 34 53

e-mail: [info@demsagen.com](mailto:info@demsagen.com) • [www.demsagen.com](http://www.demsagen.com)